



HISTORISCHE POORT NAAR RECREATIEF LIMBURG

INHOUDSOPGAVE

1.	Samenvatting	3
2.	Stichting Loobeek – organisatie	4
3.	Visie en doelstellingen	5
4.	Blauwdruk	8
5.	Activiteiten	11
6.	Investering en Exploitatie	15
7.	Planning	16
	Bijlage 1 – Investeringsplan detail	17
	Bijlage 2 – Exploitatieplan detail	18

1. SAMENVATTING

Wat zal het mooi zijn als we historische elementen weer terug brengen in het landschap

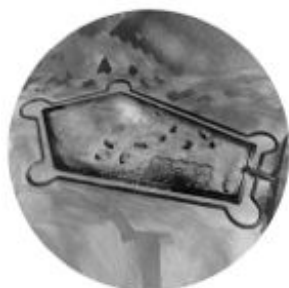
Wat zal het mooi zijn als mensen zich in onze historie verdiepen

Wat zal het mooi zijn als mensen genieten van de natuur in haar oorspronkelijke vorm

*Wat zal het mooi zijn als we dit op een recreatieve manier aanbieden
met een integrale maatschappelijke aanpak...*

Wat zal het geweldig zijn om dit te realiseren

De Stichting Loobek is opgericht door de Stichting De Rooyse Schans en de Stichting Schaapscompagnie Merselo en zal drie gebouwen met historisch karakter in Merselo (gemeente Venray) realiseren: een boerschans, een volmolen en een schaapskooi. Als geheel genoemd **“de historische poort naar recreatief Limburg”**



De visie van de Stichting Loobek is mensen te verbinden, onderling, met de natuur en het verleden...en een brug te vormen naar de toekomst.

De Stichting Loobek heeft vijf thema's/doelstellingen om deze verbindingen te realiseren: recreatie, educatie, natuurbehoud, sociale cohesie (leefbaarheid) en duurzaamheid.

Binnen deze thema's wordt een scala aan activiteiten georganiseerd met jaarlijks een sluitende exploitatiebegroting.

De realisatie van de bouwplannen vergt een investering van €1.300.000,-.

De Stichting Loobek denkt zelf €300.000,- te kunnen bijdragen via vrijwilligerswerk, werk-voor-werk constructies en bijdrages door particulieren en bedrijven. De Stichting Loobek zal fondsen aanschrijven om tot de benodigde €1.000.000,- te komen.

Voor u ligt het bedrijfsplan waarin u in meer detail kunt lezen hoe de historische poort naar recreatief Limburg er uit komt te zien en hoe de poort mensen zal verbinden.

Bestuur Stichting Loobek

2. STICHTING LOOBEEK - ORGANISATIE

De Stichting Loobeek is opgericht door de Stichting De Rooyse Schans en de Stichting Schaapscompagnie Merselo. Het bestuur bestaat uit zeven personen waarbij diverse aandachtsgebieden toegewezen zijn aan ter zake kundige bestuurders.

Jos Waals – Voorzitter
Pieter Weerts – Secretaris
Sonja Poels – Penningmeester
Gerrit Hendriks – Bouwkunde
Theo Zegers – Cultuurtechniek
Inge Van der Borgh – Communicatie
Manette Pijnenburg – Dagbesteding en werkprojecten

Naast het bestuur zijn werkgroepen actief om de drie historische projecten te realiseren. Deze werkgroepen zijn gevormd door bestuursleden en adviseurs afkomstig van de Stichting De Rooyse Schans en de Stichting Schaapscompagnie Merselo.



Contactgegevens Stichting Loobeek:

Naam: Stichting Loobeek
Adres: Biezenvenneke 13
Postcode: 5801 HN
Plaats: Venray
Website: www.loobeek-merselo.nl/
Facebook: www.facebook.com/LoobeekMerselo
Email: info@loobeek-merselo.nl
Twitter: @LoobeekMerselo
Youtube: Loobeek Merselo

De Stichting Loobeek werkt momenteel samen met:
Koninklijke Nederlandsche Heidemaatschappij
Waterschap Peel en Maasvallei
Gemeente Venray
Staatsbosbeheer
Provincie Limburg
Dorpsraad Merselo
Historisch Platform Venray
IKL Limburg (Stichting Instandhouding Kleine Landschapselementen in Limburg)
Stichting Menno van Coehoorn
De Baaij advies

Verder is de Stichting Loobeek vertegenwoordigd binnen de projectgroep Herinrichting Loobeekdal (initiatief van Waterschap Peel en Maasvallei, provincie Limburg en gemeente Venray) en benoemd tot noordelijke sterlocatie Peelvennen in het project Maasgaard (een gezamenlijk initiatief van provincie Limburg, Waterschap en de gemeenten Horst aan de Maas en Venray)

3. VISIE EN DOELSTELLINGEN

*Wat zal het mooi zijn als we historische elementen weer terug brengen in het landschap
Wat zal het mooi zijn als mensen zich in onze historie verdiepen
Wat zal het mooi zijn als mensen genieten van de natuur in haar oorspronkelijke vorm*

*Wat zal het mooi zijn als we dit op een recreatieve manier aanbieden
met een integrale maatschappelijke aanpak...*

Wat zal het geweldig zijn om dit te realiseren

Venray werd aan het begin van de dertiende eeuw gesticht. In die tijd werden bossen ontgonnen en geschikt gemaakt voor akkerland. De gronden raakte echter snel uitgeput en in de veertiende eeuw werden de moerasbossen in de beekdalen gekapt en ontwaterd om geschikt te maken voor veeteelt. De schapenhouderij vond zijn heil in de Peel. Schapen zijn sindsdien belangrijk geweest voor de bewoners van de omgeving van de Peel. Schapen lammerden in een **schaapskooi** en leverden mest om de akkertjes op deze arme zandgronden te verrijken maar natuurlijk ook wol voor kleding. Deze wol werd deels verhandeld, gesponnen, geweven en veredeld tot vilt. Het maken van vilt gebeurde in een **volmolen** waarvan er twee aan de Loobeek hebben gedraaid.

Venray behoorde van de veertiende tot de zeventiende eeuw tot het hertogdom Gelre. Oorlogen kwamen in deze periode veelvuldig voor en het gebied tussen de Maas en de Peel vormde een goede doorgang voor legers. Om zich te beschermen tegen rondtrekkende plunderbendes en soldaten bouwde de bevolking vluchtschansen ofwel **boerenschansen**.

Stichting Loobeek wil deze drie gebouwen met historisch karakter in Merselo (gemeente Venray) realiseren: een boerenschans, een volmolen en een schaapskooi. Het geheel noemen wij “**de historische poort naar recreatief Limburg**”



Wij baseren ons zoveel mogelijk op oude gegevens, zoals die met name over de schans goed voorhanden zijn.

Onze visie

De historische poort zal mensen verbinden, onderling, met de natuur en het verleden...en een brug vormen naar de toekomst.

Stichting Loobeek heeft vijf thema's/doelstellingen om deze verbindingen te realiseren:

- 1) Recreatie
- 2) Educatie
- 3) Natuurbehoud
- 4) Sociale cohesie (leefbaarheid)
- 5) Duurzaamheid

Recreatie

Met het realiseren van het project in Merselo wordt een grote impuls gegeven aan de recreatieve mogelijkheden in dit gebied, terwijl het de aantrekkelijkheid om het Loobeekdal en haar directe omgeving te bezoeken vergroot. Vooral de dagrecreatie zal hiervan profiteren (fietsen, wandelen, natuurbeleving). Door samen te werken met andere organisaties om het toerisme te stimuleren zal de regio profiteren.

Educatie

Door de jeugd al vroeg kennis te laten maken met de natuur en er over te leren is de kans groter dat zij later als volwassenen de natuur ook meer zullen waarderen en respecteren. De historische poort laat het verleden zien, je kunt als het ware door de lokale historie lopen. De ultieme manier van leren, door zelf te ervaren. Stichting Loobeek wil hierbij samenwerken met Staatsbosbeheer, basisscholen en middelbare scholen uit de regio.

Natuurbehoud

De natuur terug brengen in haar oorspronkelijke staat, flora en fauna weer laten herleven en dit samen beleven. Het historisch gebruik van het beekdal, waaronder het vrijhouden van de gronden nabij de beekloop van bebouwing en gewassen en de inrichting van het gebied met houtopstanden, sluit aan bij een meer natuurlijk watersysteem en ecologische ontwikkelingen in het gebied.

Sociale cohesie (leefbaarheid)

Leefbaarheid vergroten in de ruimste zin van het woord. De unieke locatie gelegen in de natuur, biedt een lokaal ontmoetingspunt voor dorpsbewoners van Merselo en draagt bij aan de leefbaarheid in het dorp en de directe omgeving. Met speciale aandacht voor ouderen en alleenstaanden wil Merselo haar verantwoordelijkheid nemen en helpen bij de bestrijding van eenzaamheid.



Maar ons sociaal-maatschappelijke doel reikt verder. We creëren heel expliciet een plek waar mensen met een fysieke of psychische beperking een structurele dagbesteding krijgen. Er zijn

groepen mensen die aan de zijlijn van de arbeidsmarkt staan, die we de mogelijkheid willen bieden om op locatie weer werkervaring en arbeidsritme op te doen en algemene werknemersvaardigheden te ontwikkelen. Naast het opdoen van concrete werkervaring, hebben de werkzaamheden binnen het project nog andere functies voor de deelnemers: het opdoen van zelfvertrouwen, het hebben of uitbreiden van sociale contacten, het vergroten van zelfredzaamheid, het gevoel krijgen “dat je er (weer) bij hoort”. Ervaringen die ieder mens nodig heeft om zich betrokken en volwaardig burger te voelen.

De Stichting Loobeek verwacht op deze wijze concreet invulling te kunnen geven aan verbindingen bij Wonen-Welzijn-Zorg, en burgers in kwetsbare situaties meer perspectief te bieden en een wezenlijke bijdrage te leveren aan gemeenschapsvorming en burgerschap.

Duurzaamheid

Evenwicht bieden tussen ecologische, economische en sociale belangen, zowel bij de realisatie van de historische gebouwen en zeker ook bij de activiteiten later. Behoud van natuur en cultuur zijn in de andere doelstellingen verweven.

4. BLAUWDRUK



De verschillende locaties zijn goed toegankelijk voor kinderen en mensen met een beperking. Wandelpaden door het beekdal verbinden de volmolen met de boerenschans en de schaapskooi/informatiecentrum.

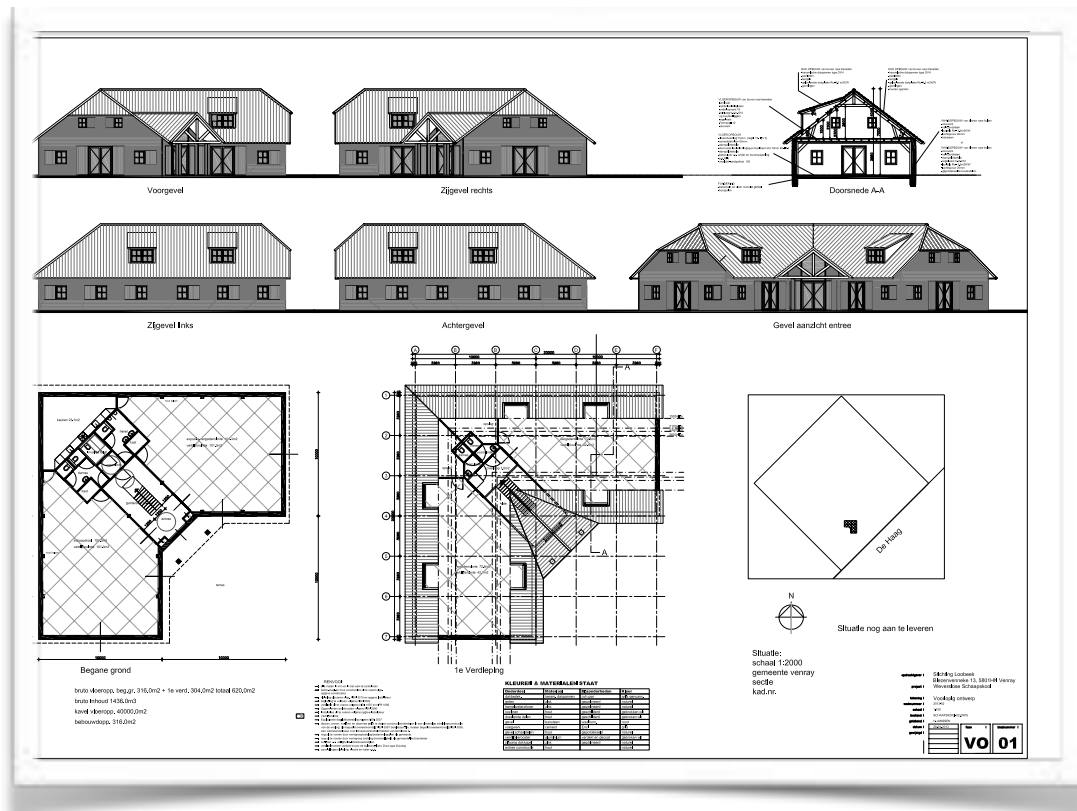
Boerenschans



In de omgeving van het Loobeekdal lag in de late middeleeuwen een boerenschans. Deze boerenschans wordt in Merselo gereconstrueerd. Een pentagoon-vormige verdedigingswal van drie meter hoog, rondom voorzien van een gracht in een moerasvormig gebied, wordt met doornige struiken beplant en omsluit een binnenterrein van ongeveer een voetbalveld groot. Binnen de wallen komt een natuurwaarneempost. Aan de smalle zijde van de wal komt de ingang van de schans, die afgesloten kan worden.

Als eerste zullen we de schans in het terrein uitzetten. Daarna wordt de gracht uitgegraven en dit zand wordt weer gebruikt om de wallen gedeeltelijk aan te leggen. De rest van het zand zal uit de afgravingen in de omgeving komen

Schaapskooi / Ontmoetings- en informatiecentrum



Schetsontwerp schaapskooi

De schaapskooi die in Merselo gebouwd wordt zal een dubbelfunctie krijgen: enerzijds de mogelijkheid tot het herbergen van schapen (ruimte waar deze kunnen lammeren in het voorjaar) en anderzijds een informatie- en ontmoetingscentrum.

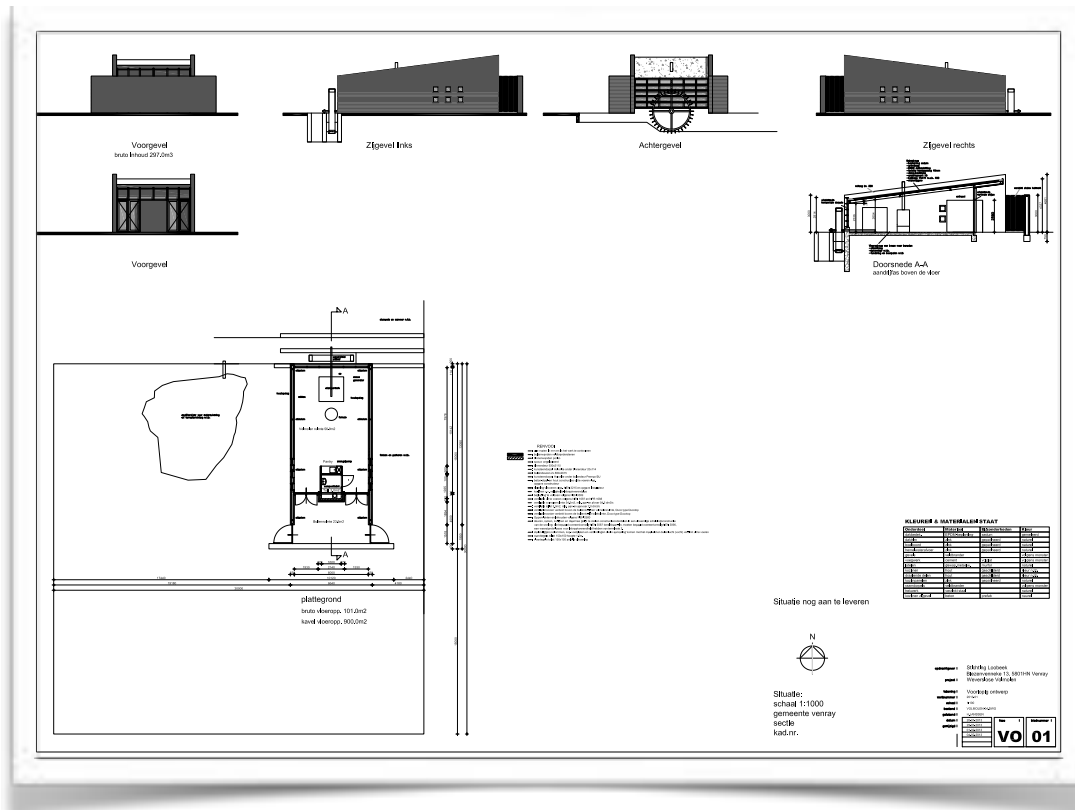
In het rolstoel-toegankelijke gebouw komen ruimtes voor:

- o Kleine horeca met keuken, zitruimte en sanitair
- o Een winkeltje met lokale producten
- o Een zaal voor presentaties, educatie en tentoonstellingen
- o Kantine voor medewerkers en vrijwilligers

Verder is er voldoende ruimte voor parkeergelegenheid, een terras, een grasveld voor buitenactiviteiten en grasland ten behoeve van de schaapskudde

Om de schaapskooi te realiseren zullen we eerst een grondverbetering moeten toepassen omdat de huidige grond te drassig is. Daarop kunnen we de fundering en de betonvloer aanbrengen waarop de spanten geplaatst worden. De binnenmuren worden gemetseld en afgewerkt met boeren stukwerk. De buitenwanden worden opgetrokken met houten planken om zo het aanzicht van een schaapskooi te evenaren. Op het dak komt een keramische pan.

Volmolen

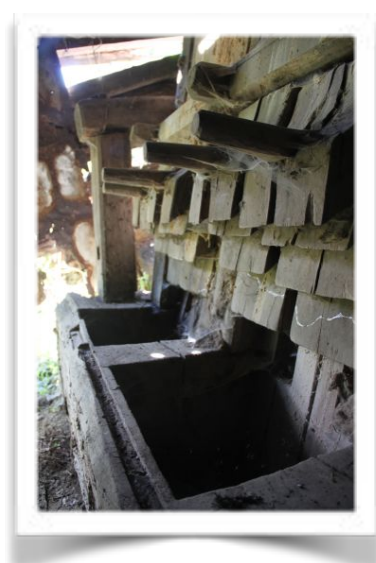


Schetsontwerp Volmolen

In het Loobeekdal hebben minstens twee volmolens gestaan. De natte wol werd er, met door waterkracht aangedreven houten hamers, urenlang geplet, waardoor vilt ontstond dat gebruikt werd voor kleding. De volmolen die in Merselo gebouwd wordt, zal aangedreven worden door water van de Loobeek en zal bij de plek met het grootste verval in de beek worden gerealiseerd. De volmolen zal in zijn soort volstrekt uniek zijn in West-Europa.

De volmolen heeft een eigentijdse vormgeving waarbij bouwmaterialen worden gebruikt die de molen goed laten inpassen in de natuur. Het volmolenmechanisme wordt traditioneel in hout uitgevoerd.

Ook voor de volmolen zal een grondverbetering aangebracht worden waarop de fundering gebouwd wordt. Bij de fundering ten behoeve van het waterrad en het sluiswerk houden we rekening met de waterstand. De vloer en wanden zullen opgebouwd worden uit steenachtig materiaal om het gebouw een robuust en eenvoudig uiterlijk te geven. Hierna zal het mossedumdak geplaatst worden. Het waterrad en het verdere mechanisme worden gemaakt door een timmerman die nog op traditionele wijze zijn vak beoefent.



5. ACTIVITEITEN

Duurzame exploitatie is erop gericht onze doelstellingen te realiseren. Er zullen activiteiten georganiseerd worden die passen binnen onze visie. De meeste activiteiten komen tegemoet aan meerdere doelstellingen, deze zijn immers zo met elkaar verweven. We beschrijven ze aan de hand van hun hoofdthema's.

Recreatie

Op de locatie zelf zullen verschillende mogelijkheden tot vrijetijdsbesteding aangeboden worden:

- Kleine horeca voor een hapje en een drankje
- Rustpunt/steunpunt toeristische- en recreatieve routes met oplaadpunt elektrische fietsen
- Stille evenementen zoals lammetjes dag, demonstratie schapen drijven, demonstratie schapen scheren, handboogwedstrijden, 'landleven'-braderie, wandelen met de herder enzovoort.
- Kindervakantiewerk activiteiten
- Openlucht theatervoorstellingen
- Schaatsgracht in de winter
- Sterrenkijken
- Verkooppunt streekproducten
- Workshops spinnen, weven, viltten in de volmolen
- Gebruik volmolen voor textielkunstenaars
- Arrangementen in samenwerking met diverse musea en hotels

De in de omgeving aanwezige recreatieve routes sluiten goed aan bij de historische en de natuurschappelijke elementen. In het kader van de realisatie zal onder meer een nieuwe route ontwikkeld worden die historische plaatsen binnen het thema 'Oorlog en Vrede' verbindt. Als voorbeeld van deze plaatsen zijn de begraafplaats voor Duitse militairen in Ysselsteyn, de begraafplaatsen voor Britse militairen in Overloon en Venray, het slagveld in de omgeving van de Loobeek, het Oorlogsmuseum in Overloon en de verdedigingslinie langs het Peelkanaal (kazematten) te noemen. Daarnaast zullen andere bezienswaardige locaties in de omgeving in deze route opgenomen worden, zoals het historische centrum van Venray, het Oda park en de molen in Merselo met haar graanveldjes en groentetuin.

De Volmolen wordt ook opgenomen in de Molenfietsroute, die begin 2013 door vrijwilligers van Molen "nooit gedacht" in Merselo is uitgezet. De route voert langs diverse locaties in de gemeente Venray waar eens een watermolen of een windmolen stond en natuurlijk ook langs de vijf prachtige molens die nog in bedrijf zijn.

Verder wil de Stichting gaan samenwerken met andere organisaties om samen het toerisme te stimuleren waar alle partijen van profiteren. Denk hierbij aan:

- De Locht Melderslo
- Zoopark Overloon
- Oorlogsmuseum Overloon (bloedbeek, Vergetenslag)
- Fietsvierdaagse Venray
- Wandelvierdaagse Venray
- Toeristisch platform Rijk van Venray
- Peelmuseum Ysselsteyn
- Campings, bungalowparken, hotels en B&B's in de omgeving door het aanbieden van arrangementen.

Educatie

Kennismaking met natuur voor scholen, jeugdnatuurwacht en IVN. Schoolexcursies waarbij verschillende historische elementen aan bod komen, kunnen gecombineerd worden met natuuraspecten. De Stichting Loobeek wil hierbij samenwerken met Staatsbosbeheer, basisscholen en middelbare scholen uit de regio.

De praktijkschool in Venray en het Citaverdecollege in Horst zullen benaderd worden om te bespreken of er leerlingen zijn voor wie de werkzaamheden binnen het project als een zinvolle stageplek zouden kunnen dienen. In de groensector, maar vanwege de economische omstandigheden, op dit moment ook zeker in de bouw, is het steeds moeilijker om met name op niveau 1 en 2, stageplaatsen te vinden. Met goede begeleiding vanuit school en de aanwezige deskundigheid van vrijwilligers en de gecontracteerde uitvoerders, zou het project kunnen fungeren als leerling werkplaats en/of kunnen voorzien in een aantal stageplekken. Extra waardevol is een dergelijke stageplek natuurlijk omdat jongeren behalve vaardigheden uit hun opleiding ook kennis maken met bouwstijlen van vroeger en iets leren over de lokale historie.

De schaapskooi bevat een informatiecentrum waar mensen kennis kunnen maken met de historie van dit Peelgebied in het algemeen, de schaaps-compagnieën, de schans en de volmolen in het bijzonder. De presentatie van de historie zal veelal digitaal vormgegeven worden.

Natuurbehoud

Boerenschans:

Het zand om de boerenschans te bouwen komt uit de onmiddellijke omgeving. Zowel in de gracht als op de wallen en in het te vormen moeras zullen nieuwe biotopen ontstaan voor tal van organismen. Zo zal in de wallen een vleermuisbunker worden gerealiseerd. Binnen de boerenschans komt een bijenstal en er worden mogelijkheden voor de aanwezige ijsvogel gecreëerd om te broeden. Verder zullen er vogelkijkplekken gerealiseerd worden. Binnen de wallen komt een natuurwaarneempost



De herinrichting van het Loobeekdal door Waterschap Peel en Maasvallei zal de natuur- en belevingswaarde van het gebied enorm vergroten. Het historisch gebruik van het beekdal, waaronder het vrijhouden van de gronden nabij de beekloop van bebouwing en gewassen en de inrichting van het gebied met houtopstanden, sluit aan bij een meer natuurlijk watersysteem en ecologische ontwikkelingen in het gebied. Onderdelen van het project van de Stichting Loobeek zullen ook een bijdrage aan deze variatie leveren. Hierbij is te denken aan de begroeiing en inrichting

van de boerenschans, maar ook aan de begrazing van delen van het gebied door schapen. Daarnaast bieden de onderdelen ruimte voor beleving van deze natuur, zoals een uitzichttoren binnen de boerenschans, wandelen met de herder, fiets- en wandelroutes door het gebied.

Een kleine kudde schapen zal het binnen- en buitenterrein begrazen en de vleermuizenbunker zal aan één zijde te bezichtigen zijn. De wal is een geschikte biotoop voor onder andere ijsvogels. Een rondeel zal worden ingericht met een bijenstal, korven en kasten. Een knuppelbrug wordt aangelegd die het moeras, dat de schans omgeeft, voor ecologische studie bereikbaar maakt. De uitkijktoren die boven de wallen uitsteekt zorgt ervoor dat de vorm van de schans, het moeras en het natuurgebied goed te overzien zijn. Een wandelparcours tussen de schans en de molen maakt een bezoek verder aantrekkelijk.

Flora en fauna activiteiten en bezienswaardigheden:

- Workshops natuuronderhoud en teambuildingsactiviteiten
- Bijenhouderij, natuurpad, vaktechnische informatie schapenhouderij
- Zomerkamp, scouting / verkennerij in relatie met natuurbeheer
- Het opleiden van geïnteresseerden tot natuurgids
- Vogels spotten
- Vleermuisbunker
- Natuurwaarneempost
- In een verder gevorderd stadium wordt overwogen een ooievaarsstation te realiseren.

Sociale cohesie (leefbaarheid)

Buiten de werkgroepen neemt de Stichting Loobeek zowel bij de realisatie van het project als tijdens de exploitatie de verplichting op zich om sterk te leunen op vrijwilligers uit Merselo, Venray en de regio.

Mensen met een fysieke of psychische beperking krijgen een structurele dagbesteding en leveren een bijdrage aan het onderhoud van de omgeving en de gebouwen. Mensen die aan de zijlijn van de arbeidsmarkt staan krijgen de mogelijkheid om op locatie weer werkervaring en arbeidsritme op te doen en algemene werknemersvaardigheden te ontwikkelen. We denken hierbij onder andere aan (langdurig) werklozen, mensen die door ziekte of arbeidsongeschiktheid langere tijd niet gewerkt hebben en mensen die vanwege detentie (langere tijd) niet hebben deelgenomen aan de maatschappij.

Vele werkzaamheden binnen het project lenen zich prima om onder begeleiding uitgevoerd te worden. Van de aanplanting van de Boerenschans, het onderhoud van fiets- en wandelpaden tot snoeiwerkzaamheden in de omgeving. Maar ook schilderwerkzaamheden aan gebouwen, het schoonhouden van het terrein, het helpen in de horeca en het rondleiden van bezoekers. Op de meeste van deze werkzaamheden zit geen tijdsdruk, waardoor ze prima kunnen worden gedaan door mensen met een wat lager arbeidstempo, die meer uitleg en/of begeleiding nodig hebben of door omstandigheden niet dagelijks aanwezig kunnen zijn.

De Stichting zal hierover vroegtijdig in overleg gaan met andere partijen en organisaties.

- Diverse instellingen en welzijnsorganisaties, zoals onder andere Mensana, Dichterbij en GGZ, die verantwoordelijk zijn voor een zinvolle dagbesteding voor mensen met een fysieke, psychische of sociale beperking. Zij kunnen bepalen voor welke mensen de werkzaamheden binnen het project passend zijn en graag willen we op hen een beroep doen waar het gaat om deskundige begeleiding.
- De gemeente Venray en UWV, om afspraken te maken over de realisatie van werkprojecten voor mensen met een WWB-, WW- of WAO/WIA-uitkering. Met een passend re-integratietraject en/of met behoud van uitkering zouden zij vanuit een achterstandspositie weer kunnen werken aan een geleidelijke terugkeer naar een passende, betaalde baan. Zeker als met ingang van 2015 de gemeente in het kader van de Participatiewet ook de directe verantwoordelijkheid krijgt voor de jongeren met

een beperking (wajongers) en mensen met een SW-indicatie, zal er zeker behoefte zijn aan laagdrempelige werkprojecten in de directe omgeving.

Maar we willen meer doen. Steeds minder geld is vanuit de (landelijke) overheid beschikbaar voor zorg voor ouderen en bestrijding van eenzaamheid. Steeds vaker wordt een beroep gedaan op mantelzorgers en de directe omgeving. Burgers voor burgers. Merselo heeft al vaker laten zien dat zij haar rol met betrekking tot eigen verantwoordelijkheid serieus neemt en zal ook in de schaapskooi een ontmoetingsplek voor ouderen en alleenstaanden creëren. In overleg met onder andere de KBO en de Dorpsraad zal gekeken worden naar passende activiteiten en/of andere vormen van zinvolle dagbesteding.

De unieke locatie gelegen in de natuur biedt zo een lokaal ontmoetingspunt voor dorpsbewoners van Merselo en de regio en alle anderen die hier hun dagbesteding vinden of gewoon geïnteresseerd zijn. Iedereen is welkom!

Duurzaamheid

De plannen worden uitgevoerd binnen de doelstelling van de ecologische hoofdstructuur. De drie bouwwerken zullen een mooi geheel vormen met het landschap. Er wordt zoveel mogelijk gebouwd met toepassing van milieuvriendelijke materialen. De volmolen wordt bijvoorbeeld voorzien van een sedumdak. De energie zal via het waterrad en/of een kleine turbine worden opgewekt en het benodigde water wordt via handpompen uit de ondergrond opgepompt. Er wordt een composttoilet geïnstalleerd en het afvalwater zal via een rietbed en een helofytenfilter gereinigd en gezuiverd terugvloeien in het gebied. De verwarming krijgt zijn energie van snoeihout uit de omgeving.

Het onderhoud van de gebouwen en het natuurgebied zal door vrijwilligers of in het kader van dagbesteding/werkprojecten gedaan worden zoals eerder beschreven. Dit zal onder supervisie van ervaringsdeskundigen gebeuren.

Verder zijn alle andere thema's ook gericht op duurzaamheid. In de toekomst zal specifiek gekeken worden naar het opwekken van energie via het complex met als afzetgebied de huizen van het dorp Merselo. Deze plannen zijn echter nog te prematuur om hier verder te beschrijven.

6. INVESTERING EN EXPLOITATIE

Investing

De totale investering is begroot op € 1.300.000,- (zie bijlage 1)

Boerenschans	€ 265.000
Schaapskooi	€ 710.000
Volmolen	€ 325.000

Gemeente Venray wordt eigenaar van de grond die deze op haar beurt verpacht aan de Stichting Loobeek.

De Stichting Loobeek verwacht een aanzienlijk deel van het werk uit te voeren door vrijwilligers of door werk-voor-werk constructies waardoor het uiteindelijk benodigde bedrag behoorlijk lager uitkomt. Hieronder een overzicht:

Vrijwilligerswerk	€ 260.000	
Vrienden van Stichting Loobeek	€ 25.000	200 mensen à €25.- per jaar voor 5 jaar
<u>Crowdfunding</u>	<u>€ 15.000</u>	
Totaal	€ 300.000	
Fondsen (restant)	€ 1.000.000	

Wij zullen diverse fondsen benaderen voor een bijdrage in het project en hieronder de toezeggingen vermelden.

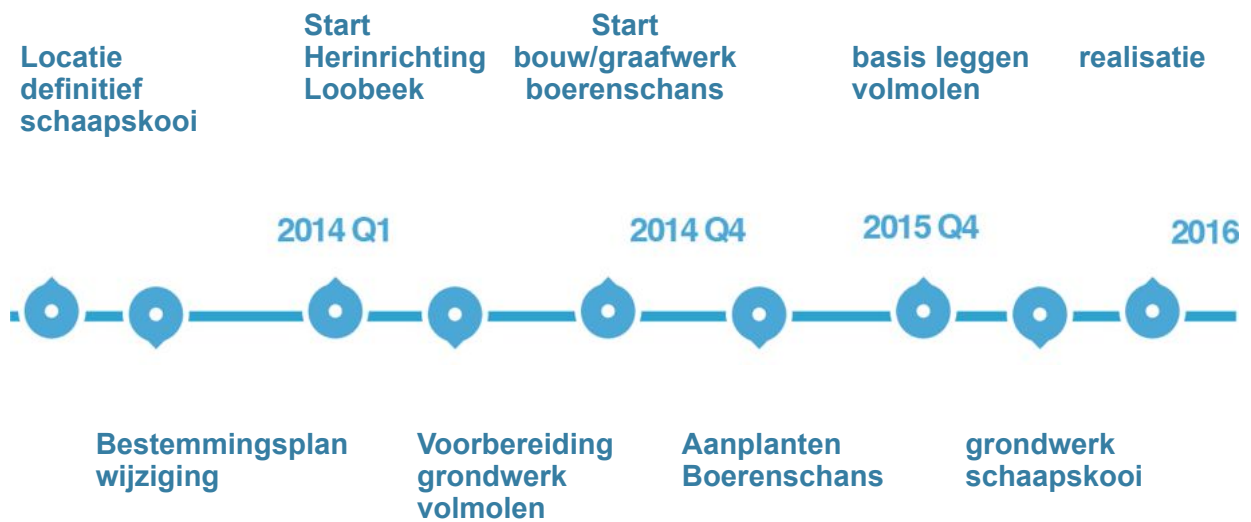
Toezeggingen uit fondsen:
Momenteel zijn er nog geen toezeggingen

Exploitatie

Zoals beschreven in het vorige hoofdstuk zullen jaarlijks een scala aan activiteiten georganiseerd worden. De begroting zal jaarlijks sluitend zijn. (zie bijlage 2 voor een uitgebreide toelichting).

8. PLANNING

Het Loobeekdal wordt heringericht: de beek gaat weer meanderen. Deze herinrichting wordt in opdracht van Waterschap Peel en Maasvallei tot stand gebracht in de loop van 2014, terwijl het natuurbeheer in handen van Staatsbosbeheer zal komen. De uitvoering van het project van Stichting Loobeek is ingebed in het tijdsplan van de herinrichting van de Loobeek.



De website van Stichting Loobeek geeft fraai de ontwikkelingen en werkzaamheden weer. www.loobeek-merselo.nl/



Bijlage 1 : Investeringsplan

Bijlage 2 : Exploitatieplan

Dit wordt u separaat aangeboden. Op het moment van oplevering van dit Businessplan was het exploitatieplan nog niet helemaal rond.